

第22回 徳島県芸術祭主催行事

昭和63年度

第43回

徳島県展

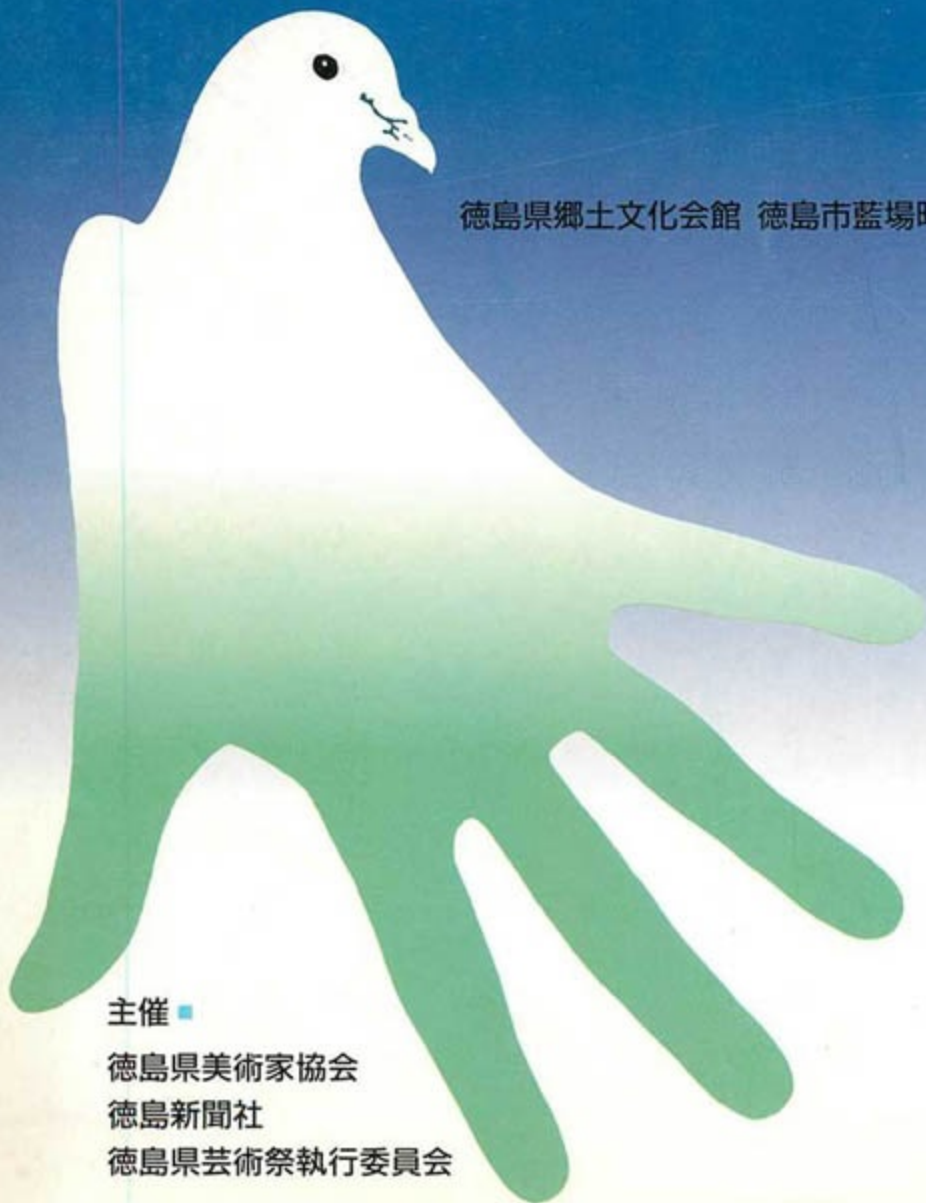
第1期 ■ 書道

1988年11月12日[土]→16日[水]

第2期 ■ 日本画・洋画・写真・彫塑・美術工芸・デザイン

1988年11月18日[金]→23日[水]

徳島県郷土文化会館 徳島市藍場町2丁目



主催 ■

徳島県美術家協会

徳島新聞社

徳島県芸術祭執行委員会

第43回

〈昭和63年〉

徳島県美術展

作品集

日 本 画
洋 写 真
彫 塑
美 術 工 芸
書 道
デ ザ イン

主催

徳島県芸術祭執行委員会

徳島県美術家協会・徳島新聞社

後援

NHK徳島放送局・四国放送・徳島県文化協会

受賞者

特選特別賞

四国放送社長賞(日本画) 土井洋子
県美術家協会長賞(洋画) 郡恭子
県知事賞(写真) 井藤光章
県議会議長賞(彫塑) 居上真人
県教育長賞(美術工芸) 長澤悦子
徳島市長賞(書道) 玉城佳代
徳島新聞社長賞(デザイン) 浅野敦司

特選

〈日本画〉

花 降 る 土井洋子
無 花 果 土方るみ子

〈洋画〉

遊 戯 場 郡 恭子
静 物 尾崎隆幸
アトリエA 下内裕次

〈写真〉

光と風と彩と 古井謙吉
神 域 井藤光章
ヒロイン 高藤敬堯
勝 負 樽見義

〈彫塑〉

雅 居上真人

〈美術工芸〉

蚕 川 長澤悦子
白化粧線文壺 森 明治

〈書道〉

吉井勇の歌 玉城佳代
白居易「閑夕」 能仁佳仔子
曾禰好忠の歌 広島章子
宛 大坂昌代

〈デザイン〉

GIRL FRIEND 浅野敦司
未知の世界II 坂野美恵子

準特選

〈日本画〉

金子綾子 板野郡
庭先
北島節子 徳島市
ふたり
日浦猛史 //

〈洋画〉

おひなさんと
福本武子 小松島市
窓辺
島川君子 美馬郡
美術教室 C
野々村馨 美馬郡
万華鏡
吉岡啓子 徳島市
迷い
橋本絹子 阿波郡

〈写真〉

としごろ
森川浩司 阿波郡
どろんこ祭
増田寿 徳島市
夏の海
武知正昭 小松島市
テトラポット
大津勝治 徳島市
蓮
武知良和 //
祭りの街角
中辻末光 名西郡
うず
村沢義清 鳴門市
春
前浦芳久 徳島市

〈彫塑〉

想い
丸岡美香 海部郡
たなばた
柳沢悦子 徳島市

〈美術工芸〉

李芸「作品」
森賢一 徳島市
陽映
西浩子 //
花器
井後宏 阿波郡

〈書道〉

羊士譚詩
島田秀子 那賀郡
陸游詩
伊丹通公 徳島市
張九齡詩
武市紘生 麻植郡
杜甫詩
隅田英二 徳島市
浴泉
高岡清 //
花の中の花
坂本まゆみ //
雪わたり
数藤幸子 阿南市
冷泉為恭の歌他
祢木真佐子 小松島市
清水比庵・和歌他1首
中尾勝子 徳島市
藤原定家の歌他1首
横田比呂美 麻植郡
新古今集より源通光の歌
井上彰夫 小松島市
吉田兼好「徒然草より」
神野いづみ 阿南市
祿
南本文子 徳島市

〈デザイン〉

DEAD RUN
斎藤繁次 板野郡
BRACE
溝田治朗 小松島市
影をみている僕をみている
重清嘉宏 麻植郡

審査員

(敬称略)

①住所②所属団体・役職名③経歴・受賞歴など。



【日本画】山岸 純

①京都市左京区岩倉南三宅町82②日展評議員、京都市立芸術大学教授③日展特選白寿賞、日展菊華賞、日展文部大臣賞各受賞。



【書道】大岡 皓崖

①和歌山市黒田171-5②読売書法展総務、日本書芸院参事、青潮書道会副会長③日展特選、会員、日本書芸院特別賞、和歌山県文化功労章、大韓民国社会教育平和賞。



【洋画】利根山 光人

①東京都世田谷区等々力4-24-10②日本美術家連盟常任理事③吉田五十八賞、日本芸術大賞、メキシコ最高文化勲章受賞。



【書道】山田 伍雲

①大阪市天王寺区勝山1-11-31②日本書芸会代表、草芸会代表、臨濟宗天正寺住職③東京書作展審査員、現代名僧墨蹟(せき)展揮毫(ごう)。



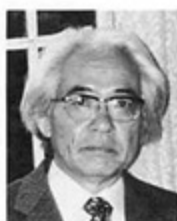
【写真】三木 淳

①東京都港区白金4-10-18白金マンション301号②写真家、日本大学教授、土門拳記念館館長、ニッコールクラブ会長③慶大卒、タイムライフ社勤務後フリー。日本写真批評家協会作家賞、日本写真協会年度賞(2回)、アメリカICIE最優秀賞(2回)、ADC賞(東京アートディレクターズクラブ)。



【書道】西野 象山

①京都市下京区高倉通綾小路西入オパス四条603号②毎日書道展審査員、創玄書道会一科審査員、近代詩文書作家協会評議員③毎日展現代書展会員賞、日展入選7回、個展6回、NHK文化センター講師、佛教大学国文学科講師。



【彫塑】橋本 省

①浦和市町谷1-11-24②行動美術協会会員③鳴門市出身、東京芸大卒。箱根彫刻の森美術館第一回国際展作品買い上げ、神戸・須磨離宮公園現代彫刻展受賞、宇部日本現代彫刻展受賞、埼玉県展審査委員長。



【デザイン】佐藤 晃一

①東京都板橋区中台3-27-C-308②日本グラフィック・デザイナー協会、世界デザイン連盟、東京アートディレクターズ・クラブ、東京デザイナーズ・スペース各会員③東京芸大工芸科卒、資生堂を経て佐藤晃一デザイン室主宰、東京芸大デザイン科講師、1977年日本グラフィック展金賞(N・Y)、1985年ADC最高賞ほか。



【美術工芸】

山下 恒雄

①東京都江戸川区北小岩7-25-3②日展評議員、現代工芸参事③日展審査員、現代工芸審査員、同常務理事、東京芸大教授、日展特選、菊華賞、現代工芸特賞、総理大臣賞。

審査員総評

〈写真〉

審査員 三木 淳

(日本大学教授)



徳島は「お父さん」と慕ってくれる立木義浩君の生まれ故郷で、三好和義君の古里でもあり、親近感を持って拝見させてもらった。他県の県展審査を含め年間十萬～十五萬点の作品を目にしており、常にアイデア、努力、技術の三つを重点に見ているが、全般に内容の充実したものが多かったと思う。特にモノクロ作品の中に優秀作が多かった。これは焼き込んで、より映像的に表現するなど、暗室技術を含めた写真術が高いということであって評価したい。しかし、お国柄だろうか、阿波踊りが多かったのが残念…。これ

からはこうした「スター」ではなく、なんでもないテーマを選び、自分なりに「映像化」していくことを心掛けてほしい。

県知事賞の井藤光章「神域」は、どこの神社でも見られるなんでもない鳥居としめ縄、それに神木を夜、赤外線フィルムでストロボ撮影した作品だが、一種不思議な雰囲気というより「霊気」さえ漂っている。二枚組みにしたのも上手であって、表現力にプラスアルファの強さがある。

特選の高藤敬堯「ヒロイン」は、たくさん出ている阿波踊りをテーマにした中でも内容がよかった。自然に振る舞う子供の姿は、どんな名優にもまねできない。左の男性もよい表情だ。

博見義「勝負」は、二人の力士がもつれ、倒れた瞬間を見事にキャッチした作品。一人は顔面から落ちたところだが、こうした「厳しい一瞬」は写真でないと見ることができない。古井謙吉「光と風と彩と」は、カラーによるパターン美が実によく出ている。三枚の組み写真にしたからこそそれが表現できた作品で、おもしろさもあった。

〈彫塑〉

審査員 橋本 省

(行動美術協会会員)



久しぶりに徳島の皆さんの作品を見たが、その健在ぶりを確認できた。全体のレベルの高さから何点かは再起を期してもらおうことにしたが、落選作品の中にも入選作品と同等のものが多く、もっと多数を入選させたかった。

具象作品がほとんどだったが、若い作者が多く将来抽象作品制作への希望が持てる。具象作品で十分な仕事ができるのに無理に抽象作品に取り組む必要はないが、常に自分の目で見えることを制作の中心においてリアリティーに迫ってほしい。

一般に彫刻は技とか手仕事と思われがちだが、本来、各自の意志から情緒まで含めた頭の仕事。それが分かってくれば自然に抽象へ向かえる新鮮な感覚もわいてくるだろう。素材、塑造の台座、肉付けを工夫するだけでも違った自分の作品を見いだせるのではないかと。今後に期待したい。

県議会議長賞の居上真人「雅(みやび)」は、具象の形をとりながら、解剖学的な筋肉や骨格にとらわれず、大理石の持つ存在感を巧みに表現したところが良かった。今後、こうした屋外彫刻が増えてくる、と予感させる作品。

準特選の丸岡美香「想い出」は、人体全体の上昇感と動きがマッチしている。また、面の扱い、肉付けが非常に素直で若々しさを感じる。

準特選の柳沢悦子「たなばた」は、両腕を肩に上げた難しいポーズだが、動きをうまくとらえバランスよくまとめている。さらに、細部を省略したことで周りの空間を包み込む雰囲気を感じ出している。

写真



特別出品 黄昏の終焉 福島 正仁



招待 氷河 増田 清次



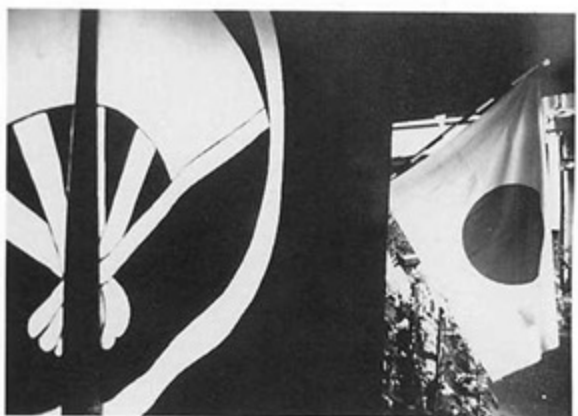
招待 爽光 井上 光雄



招待 春 木田 英之



招待 波 西條 征二



招待 小春日和 勝西 雅夫



招待 無縁仏 藤井 梵



招待 蓮華 武内 亨



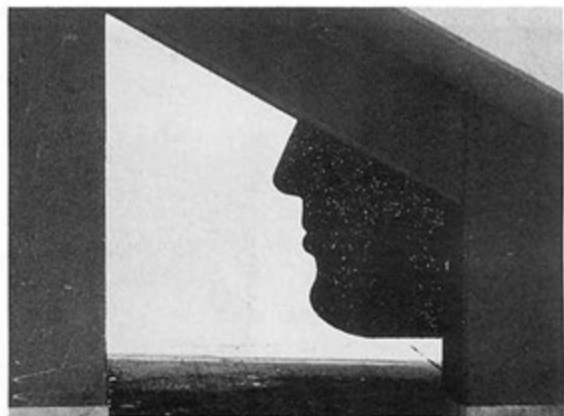
招待 朝 笹田 敏雄



招待 澤村藤十郎 柳瀬 魏



招待 RAKUEN・マハラジャ
三好 和義



招待 スペース・F 酒井 博司



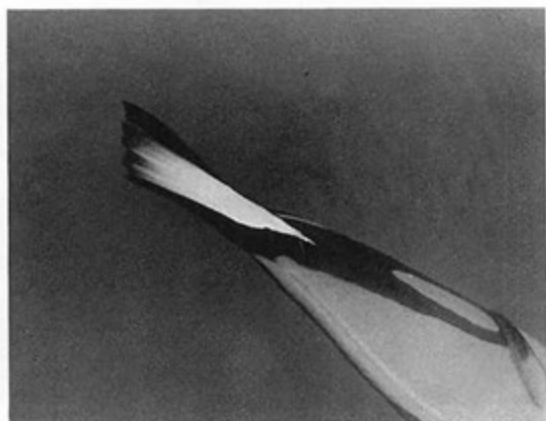
招待 牧場の朝 上野 照文



無鑑査 マドウライの女 荒井 賢治



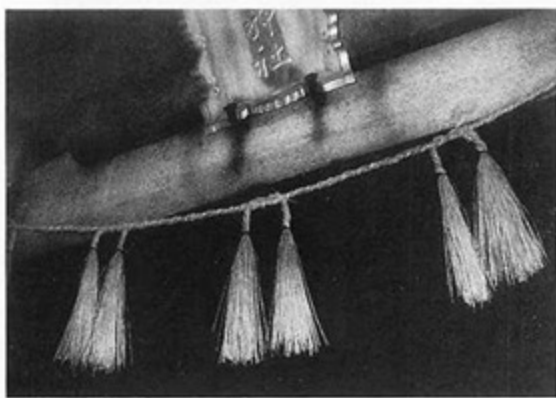
無鑑査 炎昼 安長 剛



無鑑査 流れ 森 賢一



無鑑査 影 橋本 圭祐



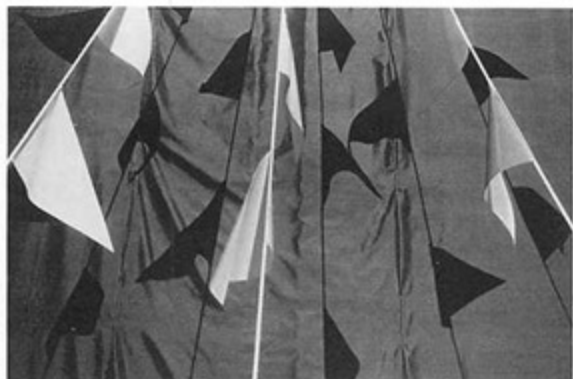
特選・県知事賞 神城 井藤 光章



特選 ヒロイン 高橋 敬堯



特選 勝負 樽見 義



特選 光と風と彩と 古井 謙吉



準特選 としごろ 森川 浩司



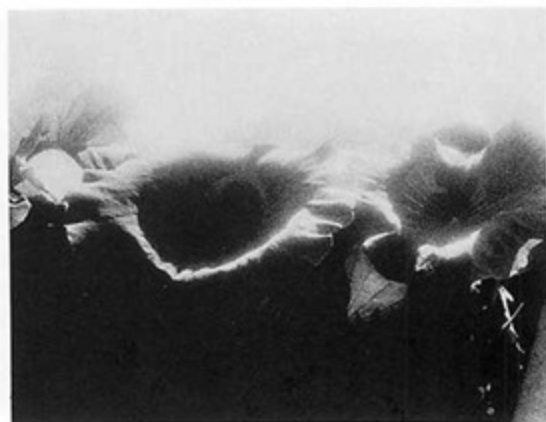
準特選 どろんこ祭 増田 寿



準特選 夏の海 武知 正昭



準特選 テトラポット 大津 勝治



準特選 蓮 武知 良和



準特選 祭りの街角 中辻 末光



準特選 うず 村沢 義清



準特選 春 前浦 芳久

写真の出品記録

〈特別出品〉

黄昏の終焉 福島 正仁

〈招待〉

氷爽 河光 増井 田清 次
 爽 光 井上 光雄
 春波 木田 英之
 春日 和勝 西條 征二
 無緑 弘藤 井内 雅夫
 運華 武内 敏亨
 朝 笹田 敏雄
 澤村 藤十郎 柳 潤司
 スペース F 酒井 博義
 RAKUEN・マハラジャ 三好 和義
 牧場の朝 上野 照文

〈無鑑査〉

マドゥライの女 荒井 賢 治
 炎 昼 安長 賢 剛
 流 れ 森 賢 一
 影 橋 本 圭 祐

〈特選〉

光と風と彩と 古井 謙 吉
 神 域 井藤 光 章
 ヒロイン 高藤 敬 堯
 勝 負 樽 見 義

〈準特選〉

としごろ 森川 浩 司
 どろんこ祭 増田 寿
 夏の海 武知 正 昭
 テトラポット 大津 勝 治
 蓮 武知 良 和
 祭りの街角 中辻 末 光
 う ず 村 沢 義 清
 春 前 浦 芳 久

〈入選〉

淡き光に 古井 謙 吉
 雲 //
 光る布 //
 そよ風のように //
 窯 煙 納 田 康 雄
 舞 台 裏 新居 見 萬 幸

雨 期 関 口 務
 鯉 の ほ り //
 秋 //
 径 柳 潤 紳 哉
 日 蝕 //
 初秋のファンタジー 高田 為 一
 夏の終に //
 豊後水道にて 前 浦 正 広
 川の底から //
 海を覗く //
 ミノカサゴ //
 休 日 //
 浮 遊 //
 雨 あ が り 佐 治 利 弘
 夜 牛 尾 頼 成
 澗 田 中 富 子
 農村寸描 //
 つつじの園 須見 信 男
 舞台の踊り子たち 秋 田 召 旨
 島の春 //
 イルカ 笠井 孝 純
 紙風船の女 //
 稲 荷 折 野 理 悦
 とくしま造形 宮 本 哲 雄
 はなみずき 谷 秀 男
 記念撮影 井 上 期
 フラッシュダンス //
 訪 ぎ 糸 //
 嫉妬 坂 田 穂 民
 西 日 佐 治 孝
 白鳥の家 //
 跳ぶ //
 春節 祭 井 藤 光 章
 眺望 //
 帰 道 //
 若 者 //
 僧 侶 //
 鳥 //
 花 見 さとう 元 雪
 早春の詩 栗 田 一 輝
 火の饗宴-1 多留 見 敏 男
 速 風 栗 田 一 衛
 早 春 佐 野 辰 夫
 少 女 //
 折 り //
 少 女 嶋 山 吉 五 郎
 レスキューヘリ 森 川 浩 司

徳島市佐古1丁目9-14

堰 暮 情 宮 崎 行 弘
 御 田 祭 増 田 寿
 釣 朝 〃
 動 物 〃
 あ し な み 杉 本 福
 べ ッ ト 〃
 祭 り 高 藤 敬 堯
 植 物 の に 〃
 春 若 ヤ ン 前 坂 祥 文
 雷 光 梅 本 貞 範
 脅 威 猿 猿 〃
 老 猿 猿 〃
 群 院 日 記 よ 大 和 健 司
 病 晴 れ た 日 遊 〃
 浮 潮 キ ヤ ー 〃
 作 換 雨 降 豚 〃
 見 ス マ イ ル 〃
 S W I M M E R 〃
 仲 美 ち ゃ り 土 橋 成 行
 村 祭 成 い 大 津 勝 治
 構 出 好 日 山 口 元 彦
 夏 の 夜 〃
 m e m o r y 〃
 り ズ ム 武 知 良 和
 笑 訪 問 者 大 吉 岡 聖 司
 水 上 マ ー ケ ッ ト 〃
 願 〃
 晩 春 福 田 村 源 泰 男
 夏 の 夏 藤 坂 原 東 和 鶴 夫
 折 晩 飛 名 〃 匠

徳 島 の 夜 長 浜 好 勝
 蓮 島 の 花 林 好 久 雄
 夜 の 漁 坂 東 進
 フ ァ ン タ ジ ー 〃
 タ 景 〃
 乱 舞 岡 田 晃 一
 晩 夏 竹 原 章 子
 木 偶 林 敏 彦
 サ ー フ ィ ン 〃
 風 た り 和 田 俊 彦
 ふ モ ト ク ロ ス 石 田 政 悦
 兄 弟 樽 見 義
 み こ し 〃
 ジ ャ ン プ 〃
 暮 れ る 白 川 郷 宮 城 高 士
 霧 の 里 川 口 進
 家 族 橋 本 周 二
 折 霧 登 新 達 魔 ケ の 日 鈴 木 憲 作
 厄 除 け の 憶 彩 〃
 追 グ ラ ス の 影 へ 体 〃
 夜 あ る 物 景 中 村 敏 雄
 夕 陽 光 〃
 月 長 谷 昌 男
 ハ ウ ス 原 田 武 二
 夜 空 の 彩 米 田 賀 子
 宇 宙 の 星 清 水 定 七
 瀬 戸 の 残 月 〃
 山 頂 の 駅 焼 中 川 賢 二
 蓮 の 実 (2) 橋 板 東 泰 雄
 野 大 〃
 運 影 ラ 模 〃
 カ 雪 粟 ど ろ ん 〃
 凝 秋 視 松 本 芳 雄

花	火	と	ひ	ま	わ	篠	原	文	彦
帰					り	菅	蔵	数	久
初					港	山	下	勝	正
秋					夏	岩	朝	十	夫
田					日	堀	口	幸	男
雨	植	の			頃		〃	〃	
	宿				り	河	田		清
展	橋					大	野		武
散					望		〃		
夜					歩		〃		
浅					気		〃		
					春		〃		
書	時				て	富	永	仁	一
波	道	展	に		ぶ		〃	〃	
夏	の		遊		後		〃	〃	
光			午		景	中	川	雅	寛
	石						〃	〃	
光					跡	勢	喜	雅	章
花					蝶	生	田	秀	男
怪					鳥	前	浦	芳	久
す					め		〃	〃	
蜘蛛					蛛		〃	〃	
好					日	尾	崎	利	男
							〃	〃	
業					法		〃	〃	
思					い		〃	〃	
夜	朝				け	福	井	道	枝
	明					船	越	正	文

春	の	宵	森	住	啓
雨	朝	日		〃	
	の			〃	
	窓			〃	
舞		う	笹	本	靖
ド	ッ	ク	島	田	昌
オ	ラン	ウ	斉	藤	久
霧	の	大	堀	〃	〃
神		師		〃	〃
蘇		堂		〃	〃
		域		〃	〃
		鉄		〃	〃
コ	ン	ス	多	田	晴
ン	ト	ラ			美
夏	祭	リ			
ニ	ュ	ー	斉	藤	剛
ユ	ー	ラ			
プ	1	ス			
田	園	の	岩	崎	英
					昭
エ	ー	グ	久	米	健
牧	海	の			雄
	夕	陽			
		夫			
			椎	野	正
	窓		中	野	彦
春	の	雨			吉
山	若	衆			
春	い	陽			
小	の	用			
水		び			
追	あ	師			
妖	い	女			
	山				
	舞				
飛		ぶ	松	井	正
					明

第43回県美術展

招待・無鑑査・特別出品者名

☆日本画

特別出品 高岡何有
 招待 村上凌雪
 // 長尾弘子
 // 萩野行夫
 // 橋本正弘
 // 田淵冬湖
 // 中川健
 // 矢野秋溪
 無鑑査 岡英彦

☆洋画

特別出品 長井公雄
 // 佐野比呂志
 招待 永山隆二
 // 清水亟慎
 // 秦文雄
 // 中川隆史
 // 川原康孝
 // 楠瀬等
 // 高橋敬
 // 立岩巖
 // 露口敏幸
 // 服部裕
 // 長尾弘久
 無鑑査 吉永房子
 // 岡本征二

☆写真

特別出品 福島正仁
 招待 増田清次
 // 井上光雄
 // 木田英之
 // 西條征二

招待 勝西雅夫
 // 藤井梵
 // 武内亨
 // 笹田敏雄
 // 柳淵魏
 // 酒井博司
 // 三好和義
 // 上野照文
 無鑑査 荒井賢治
 // 安長剛
 // 森賢一
 // 橋本圭祐

☆彫塑

招待 河崎良行
 // 佐藤隆
 // 大津文昭
 // 濱口惠
 // 井下俊作
 // 鎌田邦宏
 // 松永勉

☆美術工芸

招待 新居猛
 // 高橋勇
 // 森昌男
 // 森浩
 // 七條猪三郎
 // 多智花佐代子
 // 松下雄介
 // 松下慶一
 無鑑査 橋惠

☆書道

特別出品 荒井天鶴
 // 田中双鶴

特別出品	田中栢翠
招待	西岡楚峰
〃	久保幽香
〃	新居藍州
〃	讚岐泰泉
〃	仲三千人
〃	宮井青雨
〃	長尾阜鵬
〃	高原清泉
〃	西南龍
〃	成尾莊秀
〃	渡辺草石
〃	長江清幽
〃	原田霄月
〃	三木田栖鶴
〃	芝原醒鶴
〃	前川古舟
〃	清水桂月
〃	美馬幾美賀
〃	春藤大耿
〃	岸潮風
〃	中谷史子
〃	長谷美峰
〃	勝瀬景流
〃	川上虹泉
〃	三間好鷺
〃	近藤静苑
〃	上田溪水
〃	日下溪翠
〃	竹田和代
〃	岡島順子

招待	荒井彭仙
〃	山口華城
無鑑査	佐藤真堂
〃	富久鳴泉
〃	藤若美風
〃	永松春苑
〃	田中秀翠

☆デザイン

特別出品	坂本三千一
招待	浅野昌哉

☆賛助作品

日本画	篠原三叢
〃	森 萬苑
〃	高田瑞雪
〃	釣島冬樹
洋画	浅田二郎
〃	天野 節
〃	今田史男
〃	大神良代
〃	岡 多実子
〃	柏木雅雄
〃	河田安市
〃	黒崎志郎
〃	後藤田仁一
〃	武市善次郎
〃	多田青叙
〃	板東俊一
〃	梶田 務
〃	松川 寛
美術工芸	村上正典

第43回県美術展出品・入選等状況

部 門		日本画	洋 画	写 真	彫 塑	美術工芸	書 道	デザイン	計
区 分	出 品 数	73	252	814	46	110	908	90	2,293
	人 数	69	187	158	41	80	637	81	1,253
入 選	率	60.3%	38.9%	26.7%	58.7%	56.4%	48.0%	60.0%	40.9%
	特別賞	1	1	1	1	1	1	1	7
	特 選	2	3	4	1	2	4	2	18
	準特選	3	5	8	2	3	13	3	37
	入 選	39	90	205	24	57	418	49	882
	計	44	98	217	27	62	435	54	937
落 選	率	39.7%	61.1%	73.3%	41.3%	43.6%	52.0%	40.0%	59.1%
	落 選	29	154	597	19	48	472	36	1,356
招 待 等	招 待	7	11	12	7	8	32	1	78
	無 鑑 査	1	2	4	0	1	5	0	13
	特別出品	1	2	1	0	0	3	1	8
	賛助出品	4	14	0	0	1	0	0	19
	計	13	29	17	7	10	40	2	118
展 示 数	57	127	234	34	72	475	56	1,055	